

CHACON

Compteur d'énergie instantané

Mode d'emploi

Ref. 54385

CE RoHS    N16354

Hotline : 0900 51 100*
hotline@chacon.be

* Tarif national : 0,45euros /minute

ecowatt

058

CONTENU

INTRODUCTION	1
SÉCURITÉ	2
DANS LA BOÎTE	3
CHERCHER LE CÂBLE D'ALIMENTATION	4
INSTALLATION	6
RELIER L'ÉMETTEUR À L'ÉCRAN	7
DÉFINITION DE LA DATE ET DE L'HEURE	8
INSTRUCTIONS POUR LA CONFIGURATION	9
MODE TARIFAIRES DOUBLE	11
AFFICHER LES INFORMATIONS	13
MODE INSTANTANÉE	14
MODE HISTORIQUE	15
QUESTIONS FRÉQUENTES	16
CARACTÉRISTIQUES TECHNIQUES	17

INTRODUCTION

La mesure et le suivi de l'énergie sont au coeur de la gestion énergétique. Cette information vous est nécessaire pour savoir où et quand économiser de l'argent.

Le moniteur affiche la quantité d'énergie consommée par le foyer au moment où l'écran est lu. L'écran peut également afficher une valeur financière de la consommation effectuée. Vous pouvez arpenter votre maison avec le dispositif d'affichage, allumer et éteindre des appareils ménagers et voir la différence s'afficher.

SÉCURITÉ

IL EST ESSENTIEL QUE VOUS OBSERVIEZ CERTAINES PRÉCAUTIONS SIMPLES AVANT D'UTILISER CE PRODUIT.

Lors de l'installation du moniteur, vous vous apercevrez que celle-ci est plutôt simple. Cependant, il existe un certain nombre de points relatifs à la sécurité et à la santé que vous ne devez pas perdre de vue.

L'attache du capteur se fixe facilement sur le câble d'alimentation interne à l'intérieur du compteur de courant ou de la boîte à fusible ce qui permet d'alimenter votre logement.

Veillez lire et respecter l'information importante qui figure dans les pages suivantes.

Si vous remarquez quelque chose d'inhabituel concernant l'alimentation électrique ou la boîte à fusibles comme des fils mal tendus, des câbles exposés, des marques de brûlures, des trous dans les matériaux d'isolation ou que le compteur est endommagé, arrêtez tout immédiatement et signalez ce que vous avez relevé à votre compagnie d'électricité.

Ne forcez ni ne pliez jamais les câbles pendant l'installation.

Si vous avez des inquiétudes ou des soucis au sujet de l'installation, veuillez contacter immédiatement un électricien qualifié.

L'utilisateur n'a pas besoin de retirer le capteur pendant la durée de vie de l'unité. En revanche, les batteries de l'émetteur et de l'écran ont parfois besoin d'être remplacées. Le capteur ne comporte pas de batterie à remplacer.

DANS LA BOÎTE

Votre pack inclut :

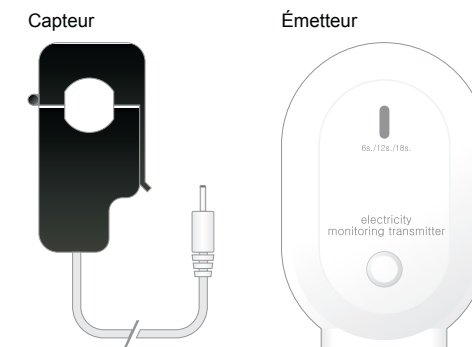
- 1x Capteur
- 1x Émetteur
- 1x Unité d'affichage

Vous devez placer le capteur sur le câble sous tension qui relie le compteur à la boîte à fusibles (unité consommateur). Toute l'énergie utilisée dans votre logement traversera ce câble.

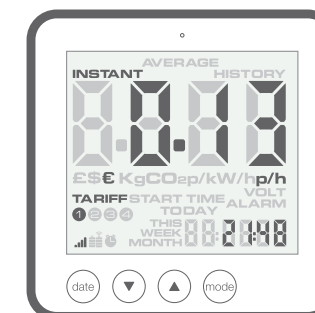
Le capteur à pince fonctionne comme un capteur de courant et relaye le courant utilisé dans la maison vers l'émetteur. De là, le courant est envoyé (sans fil) à l'unité d'affichage du moniteur qui indique la quantité d'énergie consommée.

Votre pack inclut également :

- 1x Mode d'emploi du produit
- 1x Mode d'emploi du logiciel
- 1x Guide d'économie d'énergie
- 1x CD-Rom avec le logiciel
- 1x Câble USB



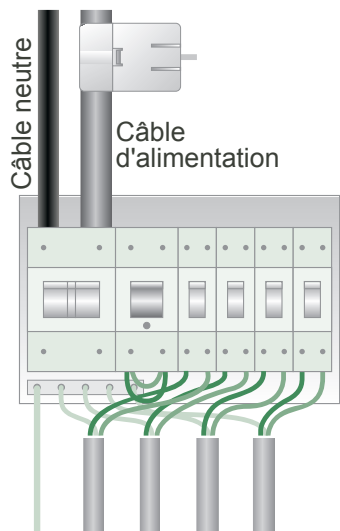
Unité d'affichage



CHERCHER LE CÂBLE D'ALIMENTATION

Le produit est installé en attachant le capteur autour du câble d'alimentation de votre logement. Le câble d'alimentation est celui qui achemine le courant vers votre maison et qui se trouve à côté du compteur de courant ou à l'intérieur de votre boîte à fusibles.

a) Boîte à fusibles



SÉCURITÉ

CONTACTEZ UN ÉLECTRICIEN QUALIFIÉ SI VOUS NE SAVEZ PAS EXACTEMENT À QUEL CÂBLE RELIER LE CAPTEUR.

IL EST STRICTEMENT INTERDIT DE TENTER D'ATTACHER LE CAPTEUR SI LES CÂBLES SONT ENDOMMAGÉS. AUCUN CÂBLE N'A BESOIN D'ÊTRE COUPÉ. NE COUPEZ AUCUN CÂBLE.

Veillez ouvrir votre boîte à fusible et retirer le cache de la boîte, à l'aide d'un tournevis si nécessaire. Vous avez alors accès à l'ensemble des câbles. Le câble d'alimentation est généralement noir, gris ou marron ; est placé à côté du câble neutre, de couleur bleue ; et est relié au fusible 'Différentiel Général'. Installez le capteur autour du câble d'alimentation et branchez-le au transmetteur. Si vous disposez d'un système avec trois câbles d'alimentation, veuillez vous référer à la partie 'Alimentation triphasée'.

b) Compteur de courant

Le compteur de courant se trouve généralement dans votre cave, buanderie ou garage.

Les câbles sont censés dépasser du compteur. Le câble d'alimentation (Câble 4) est le câble sous tension qui sort du compteur pour atteindre la boîte à fusibles. Reliez le capteur au câble 4 (le câble 4 est généralement à droite du compteur, voir diagramme 1).

Les installations plus récentes présentent deux câbles qui sortent du bas du compteur (diagramme 2). L'un est neutre et l'autre correspond au câble sous tension. Le capteur doit être attaché autour du câble sous tension (qui est généralement de couleur marron).

IL ARRIVE QUE LES IMMEUBLES MODERNES (BUREAUX OU APPARTEMENTS) DISPOSENT DE PANNEAUX DE SECURITE POUR PROTEGER LES FILS ACHEMINES DANS LE COMPTEUR. DANS CE CAS, IL EST RECOMMANDE DE FAIRE APPEL A UN ELECTRICIEN QUALIFIE.

Alimentation triphasée :

Si vous disposez d'une alimentation triphasée (c'est-à-dire avec trois câbles d'alimentation), vous avez besoin de deux capteurs supplémentaires. Installez les trois capteurs sur les trois câbles comme expliqué précédemment, et branchez-les au transmetteur.

DIAGRAMME 1

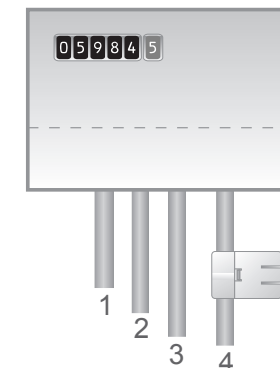


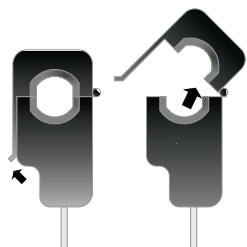
DIAGRAMME 2



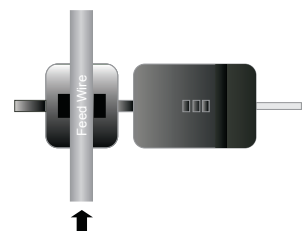
INSTALLATION

PLACEMENT DU CAPTEUR

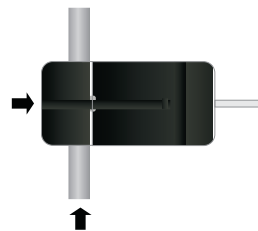
Le capteur doit être attaché au câble d'alimentation (sous tension). Les capteurs s'utilisent avec des câbles de 12 mm de diamètre maximum. Ne forcez pas le câble s'il est trop épais.



1. Poussez le bouchon de dégagement pour ouvrir le capteur.



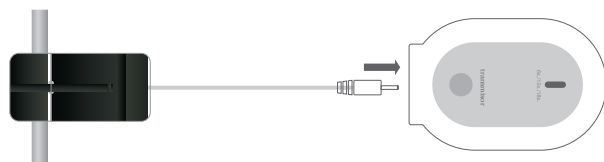
2. Sélectionnez le câble d'alimentation adapté puis placez-le dans la partie supérieure du capteur.



3. Fermez le capteur. Le capteur est bien fermé lorsque vous entendez un « clic ».

BRANCHEZ LE CÂBLE DU CAPTEUR SUR L'ÉMETTEUR

Introduisez la prise dans l'extrémité du fil blanc, dans l'une des prises femelles de l'émetteur. Le capteur à pince fonctionne comme un capteur de courant et relaye le courant utilisé dans la maison vers l'émetteur.



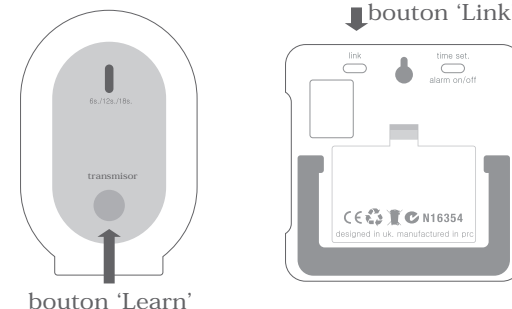
RELIER L'ÉMETTEUR À L'ÉCRAN

1. Assurez-vous que trois piles AA ont été insérées dans l'émetteur et trois piles AAA dans l'unité d'affichage. Préférez l'utilisation de piles rechargeables.

2. Appuyez sur le bouton Link (lien) situé à l'arrière de l'unité d'affichage. Le symbole du signal de transmission clignote pendant une minute.

3. Pendant que le signal de transmission clignote à l'écran, appuyez sur le bouton Learn (apprendre) de l'émetteur et attendez que le symbole du signal de transmission cesse de clignoter et s'affiche en continu.

REMARQUE : La valeur par défaut de la fréquence de transmission est de six secondes. Cela signifie que l'émetteur envoie des informations à intervalles de six secondes. Vous pouvez modifier la fréquence de 6 s (lumière rouge qui clignote) à 12 s (lumière orange) ou 18 s (lumière verte) en maintenant le bouton de l'émetteur.

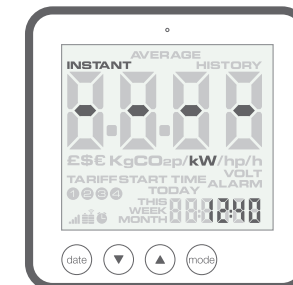


REMARQUE :

Si le **LIEN EST RÉALISÉ**, le symbole du signal de transmission s'affiche de manière continue.



Si le **LIEN N'EST PAS RÉALISÉ**, l'écran affiche une série de tirets.



DÉFINITION DE LA DATE ET DE L'HEURE

Le moniteur doit connaître la date et l'heure afin de fournir l'information correcte. Définissez la date et l'heure comme suit :

ÉTAPE 1

Vous trouverez le **bouton Time** (heure) derrière l'écran. Maintenez-le enfoncé pendant deux secondes. La date non configurée se met à clignoter à l'écran.

ÉTAPE 2

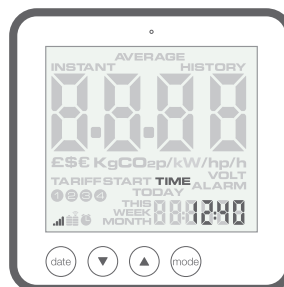
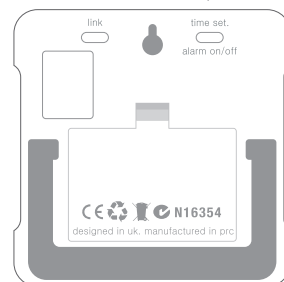
Définissez la date à l'aide des boutons **BWD** et **FWD**. Appuyez sur le **bouton Mode** pour confirmer et passer à la configuration du mois. Répétez ce processus pour définir l'année. Appuyez une fois sur le **bouton Mode** pour valider et passer à la configuration de l'heure.

ÉTAPE 3

Réglez l'heure à l'aide des touches **BWD** et **FWD**. Appuyez une fois sur le **bouton Mode** pour enregistrer les heures. Répétez la même opération pour les minutes en utilisant le **bouton Mode** pour confirmer. Une fois que l'heure et la date correctes ont été sélectionnées, appuyez sur le **bouton Esc.** Pour enregistrer et quitter l'écran de configuration.

Esc. BWD FWD Mode
date ▼ ▲ mode

2 secondes ↓



INSTRUCTIONS POUR LA CONFIGURATION

Le moniteur doit connaître le coût unitaire par kWh facturé par votre compagnie d'électricité ainsi que la tension et les paramètres d'alarme. Les quatre étapes suivantes vous permettront de parcourir chacun de ces paramètres. Si votre compagnie vous facture plusieurs tarifs, consultez le paragraphe 'Mode tarifaire multiple'.

Appuyez sur le bouton MODE et maintenez-le enfoncé pendant deux secondes, cela vous permettra d'entrer en mode de réglage.

1. TENSION

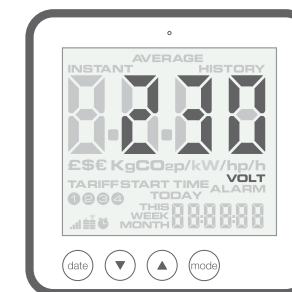
La tension par défaut est définie à 230V. Utilisez les boutons **BWD** et **FWD** pour modifier la tension. Appuyez sur le **bouton Mode** pour enregistrer vos paramètres et passer au réglage de la monnaie.

2. SÉLECTION DE LA MONNAIE

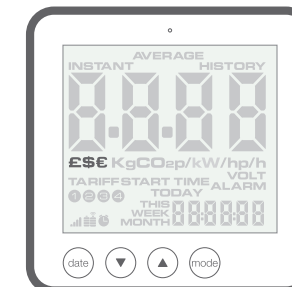
Sélectionnez la monnaie en utilisant les touches **BWD** et **FWD** (« £ » par défaut). Appuyez sur le **bouton Mode** pour confirmer et passer à la sélection du tarif.

Remarque : Au bout de 20 secondes d'inactivité, l'unité retourne en mode d'affichage normal sans enregistrer les changements.

Vous pouvez enregistrer vos paramètres et quitter le mode de réglage à tout moment en appuyant sur le bouton Esc.



↑
2 secondes



3. SELECTION D'UN SEUL TARIF

Lorsque vous relâchez la pression, le symbole « tarif 1 » se met à clignoter. Si vous êtes facturé à un seul tarif, appuyez sur le bouton Mode pour confirmer. Si votre compagnie vous facture plusieurs tarifs, consultez le paragraphe suivant du manuel.

4. PRIX DE L'ÉLECTRICITÉ

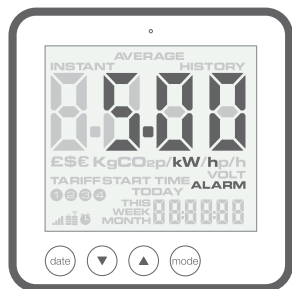
Le prix par défaut est défini à 11c/kWh. Utilisez les boutons **BWD** et **FWD** pour modifier le coût par kWh. Appuyez sur le bouton **Mode** pour enregistrer.

5. EMISSION DE CO2

L'émission par défaut est définie à 0.50 kgCO2 par kWh. Utilisez les boutons **BWD** et **FWD** pour modifier. Appuyez sur le bouton **Mode** pour enregistrer.

6. ALARME

L'alarme par défaut est définie à 5kW. Si la fonction d'alarme est activée et que vous utilisez plus de 5 kW, l'alarme retentit et une lumière rouge brille sur le bouton de l'unité d'affichage. Cette valeur peut être diminuée ou augmentée à l'aide des boutons **BWD** et **FWD**. Appuyez sur le bouton **Mode** pour sauvegarder la valeur. Appuyez sur le bouton **ESC** pour quitter le mode de réglage des fonctions. Pour activer et désactiver l'alarme à tout moment, appuyez sur le bouton **Alarm** (alarme) à l'arrière du moniteur.



MODE TARIFAIRE MULTIPLE

Si vous disposez d'un compteur de courant à tarif multiple, configurez la fonction tarif multiple.

1. CONFIGURATION D'UN TARIF MULTIPLE

Appuyez sur le bouton **Mode** et maintenez-le enfoncé pendant deux secondes. Lorsque vous relâchez la pression, la tension se met à clignoter. Appuyez deux fois sur Mode pour passer à la sélection du tarif.

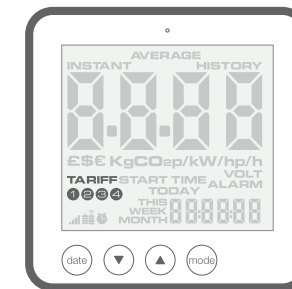
Le symbole « tarif 1 » se met à clignoter. Appuyez sur le bouton **BWD** ou **FWD** pour sélectionner le nombre de tarifs que vous voulez. Appuyez sur le bouton **Mode** pour confirmer et définir les horaires.

2. DÉFINITION DU TEMPS INITIAL ET FINAL POUR LE TARIF 1

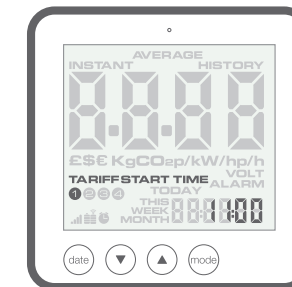
Définissez tout d'abord le temps initial (start time) pour le tarif 1 : Définissez les heures et minutes à l'aide des boutons **BWD** et **FWD** comme expliqué précédemment et confirmer avec le bouton **Mode**. Définissez ensuite le temps final (to) pour le tarif 1 de la même manière.

Procédez de la même façon pour les autres tarifs.

Notez que vous devrez paramétrer une période en moins que le nombre de tarifs car le dernier tarif sera calculé automatiquement en fonction des horaires précédents.



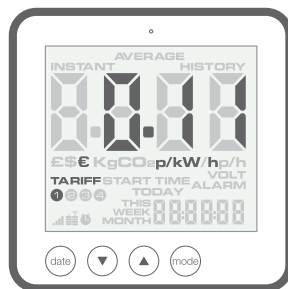
2 secondes



Exemple : Si vous bénéficiez d'un tarif économie qui débute à 22 h et se termine à 8h du matin, définissez "start time" à 22h00 et "to" à 08h00. Appuyez sur le bouton Mode pour confirmer. Définissez le coût par kWh que vous payez pour chaque tarif, environ 0.12 et 0.05 c/kWh respectivement pour les horaires de jour et de nuit.

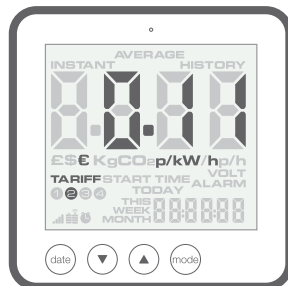
3. PRIX DE L'ÉLECTRICITÉ - TARIF 1

Le tarif par défaut de 11 c/kWh clignote. Utilisez les boutons **BWD** et **FWD** pour modifier le coût par kWh. Appuyez sur le **bouton Mode** pour enregistrer votre réglage. Le tarif 2 indéfini se met à clignoter.

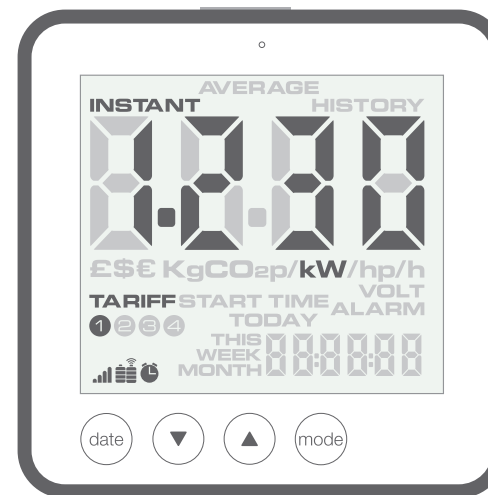


4. PRIX DE L'ÉLECTRICITÉ - TARIF 2




Le tarif par défaut de 11 c/kWh clignote pour le tarif 2. Utilisez les boutons **BWD** et **FWD** pour modifier le coût par kWh. Appuyez sur le **bouton Mode** pour enregistrer votre réglage.



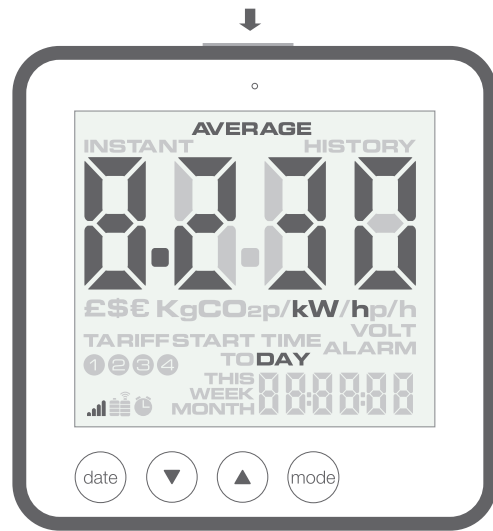
MODE 'INSTANT'



Information instantanée : Appuyer sur le bouton Mode pour remplacer l'information affichée en kWh par des coûts de l'heure ou par l'émission de CO2 par heure.

-  /  Avertisseur de batteries faibles pour l'émetteur / pour l'écran
-  Alarme activée
-  Signal de transmission
- tariff ① Tarif en cours d'application

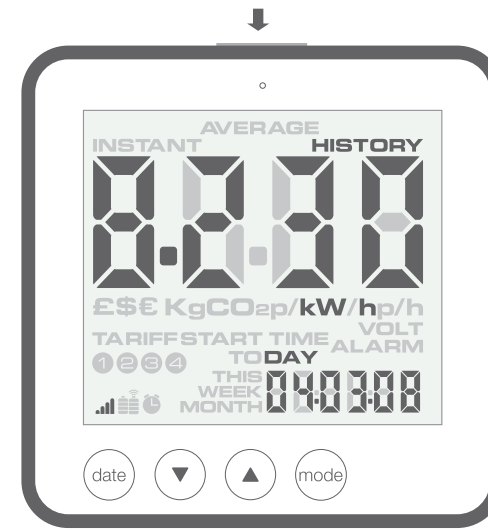
MODE 'AVERAGE'



Moyenne : Appuyer sur le bouton situé au-dessus du moniteur pour accéder aux moyennes journalières, hebdomadaires ou mensuelles stockées. Appuyer sur le bouton **Mode** pour remplacer l'information affichée en kWh, en coût et en émission de CO2. Appuyez sur le bouton **Period** pour faire défiler les dates et comparer les données de consommation.

- DAY** Historique journalier
- WEEK** Historique hebdomadaire
- MONTH** Historique mensuel

MODE 'HISTORY'



Historique : Appuyer sur le bouton situé au-dessus du moniteur pour accéder aux données journalières, hebdomadaires ou mensuelles stockées. Appuyer sur le bouton **Mode** pour remplacer l'information affichée en kWh, en coût et en émission de CO2. Appuyez sur le bouton **Period** pour faire défiler les dates et comparer les données de consommation.

- DAY** Historique journalier (BWD et FWD pour faire défiler les jours)
- WEEK** Historique hebdomadaire (BWD et FWD pour faire défiler les semaines)
- MONTH** Historique mensuel (BWD et FWD pour faire défiler les mois)

QUESTIONS FRÉQUENTES

Si je retire une batterie, vais-je perdre l'information affichée ?

Si vous avez besoin de remplacer ou retirer une batterie, l'écran dispose d'une mémoire interne ainsi, les informations emmagasinées ne seront pas perdues.

Comment réinitialiser l'écran (effacer les données et recommencer) ?

Appuyez simultanément sur les boutons Mode et History pendant deux secondes, l'écran affiche les lettres "CLr" pour confirmer la réinitialisation de l'appareil.

Quelle est la distance de transmission du dispositif ?

L'émetteur à une portée de 40 mètres à l'intérieur de votre logement. Cette portée peut toutefois être diminuée par la présence d'obstacles (murs épais, métal, etc.).

Trois tirets (- - -) s'affichent à l'écran. Qu'est-ce que cela signifie ?

Cela signifie que le signal de l'émetteur a été perdu. Vérifiez l'état des piles de l'émetteur. Si les piles sont chargées, rapprochez l'écran de l'émetteur et attendez quelques secondes (6, 12 ou 18 suivant le paramétrage). Si les tirets restent affichés, rapprochez l'écran de l'émetteur et appuyez sur le bouton Link et recommencer la procédure 'Relier l'écran à l'émetteur' et attendez quelques secondes.

Le rétro-éclairage semble fonctionner par intermittence. Est-ce que mon écran est cassé ?

Non. Le rétro-éclairage est minuté pour économiser l'énergie de la batterie. L'écran devrait fonctionner à des périodes plus sombres de la journée (de 18h00 à 6h00).

CARACTÉRISTIQUES TECHNIQUES

Modèle : ecoWatt 850

Fréquence : 433,92MHz

Intervalle de transmission : 6 s. 12 s. ou 18 s.

Distance de transmission : environ 40 m

Gamme de tension (dans le capteur) : 110 V - 400 V

Courant de mesure : 50mA - 95 A

Précision : > 90%

Remarque :

Les données fournies par votre ecoWatt peuvent différer des données reprises sur votre facture d'électricité. Les informations fournies par votre ecoWatt sont données à titre indicatif et ne peuvent être utilisées pour contester la facture d'électricité de votre fournisseur.

www.chacon.be • Déclarations CE • 54385

Par la présente CHACON déclare que l'appareil est conforme aux exigences essentielles et aux autres dispositions pertinentes de la directive.

Recyclage

Ce symbole soutient le traitement sélectif des déchets d'équipements électriques et électroniques (WEEE). Cela signifie que ce produit doit être traité conformément à la directive Européenne 2002/96/EC dans le but d'être recyclé ou démonté pour minimiser son impact sur l'environnement. Pour davantage d'informations, veuillez contacter les autorités locales ou régionales.

Les produits électroniques non inclus dans le processus de traitement sélectif sont potentiellement dangereux pour l'environnement et la santé humaine dû à la présence de substances dangereuses.

