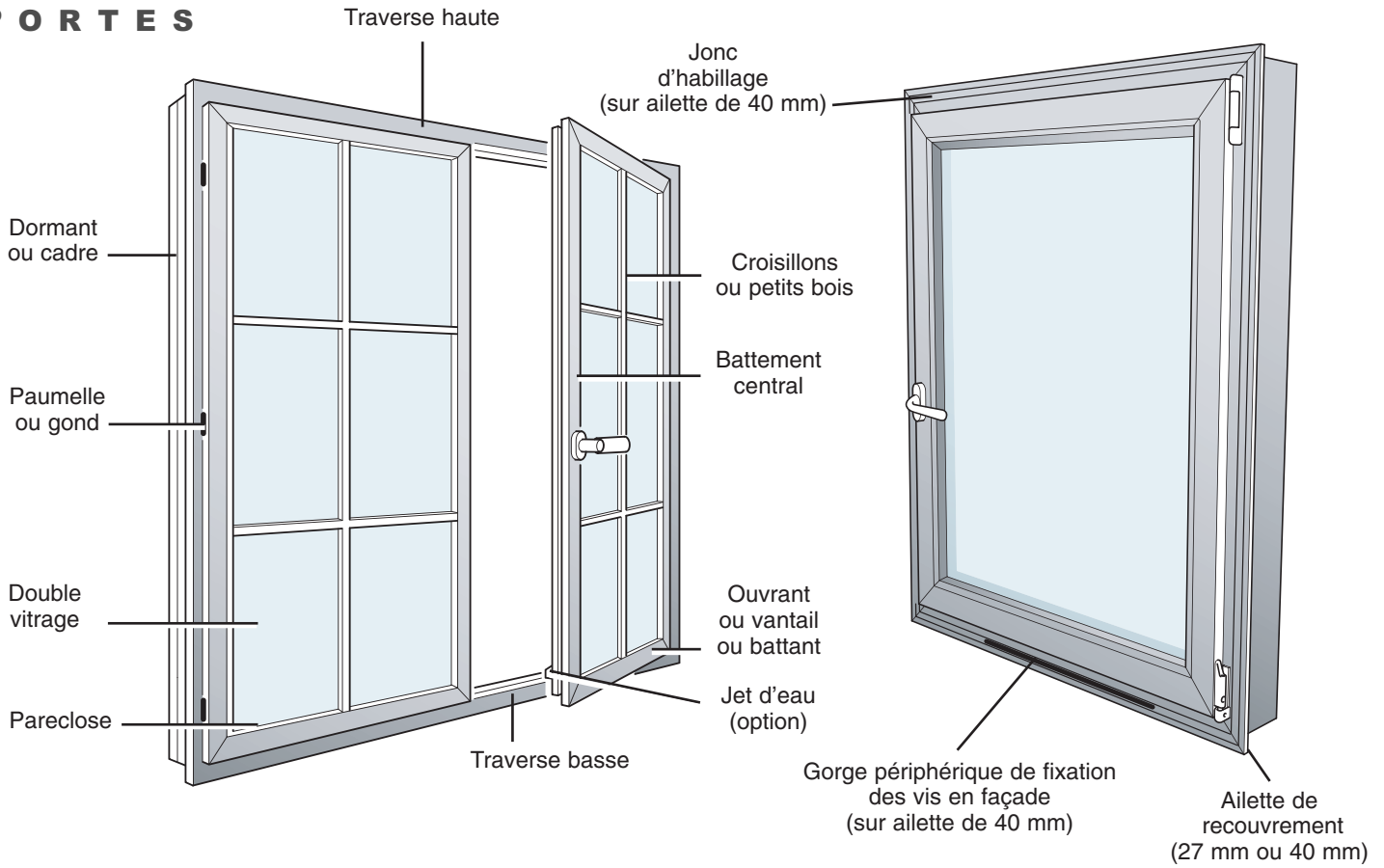
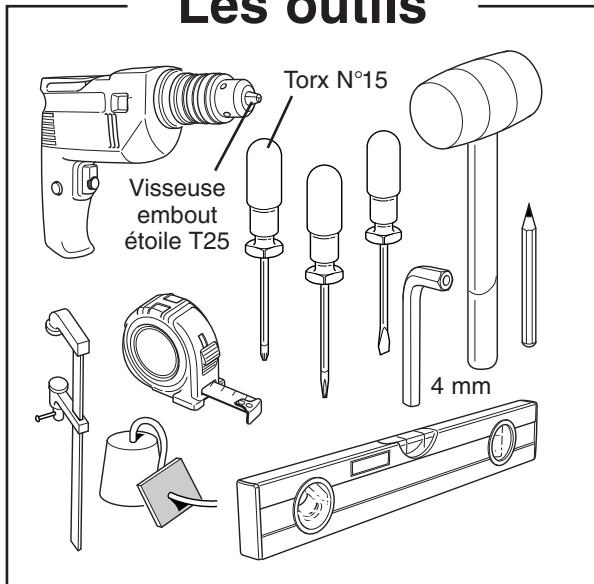


# Guide de pose d'une fenêtre en "rénovation sur dormant existant"

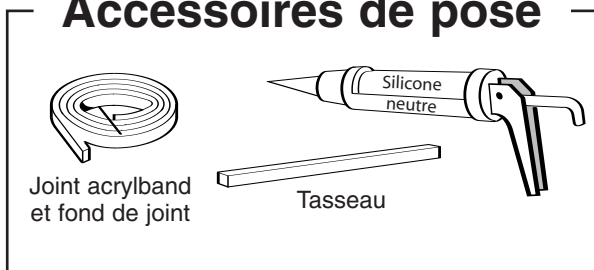
**FENETRES  
PORTES**



## Les outils



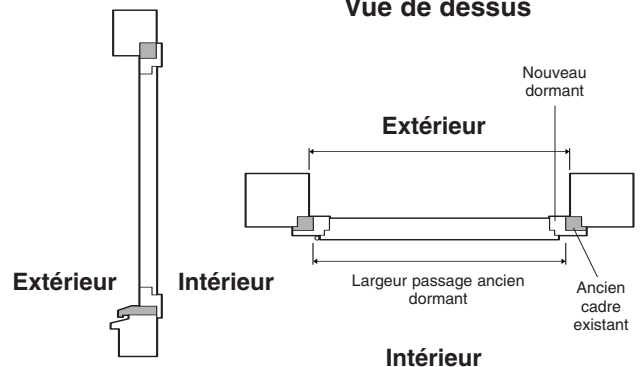
## Accessoires de pose



## Pose en "rénovation sur dormant existant"

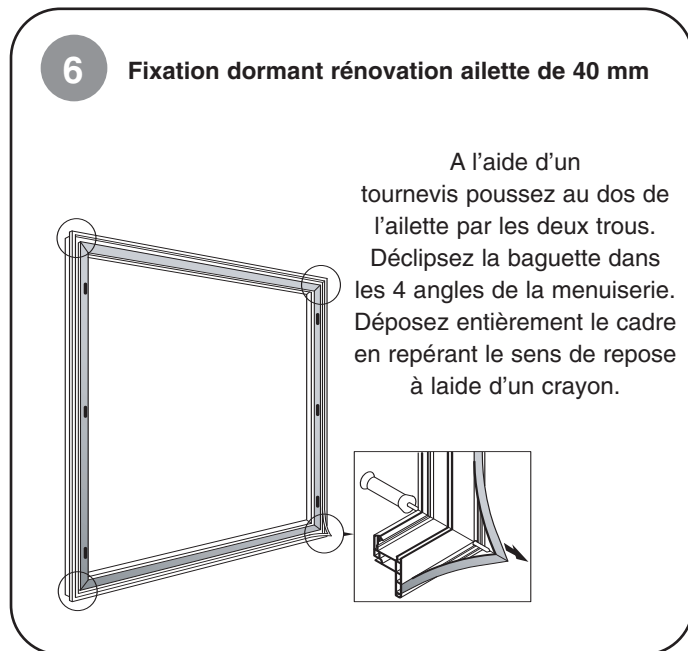
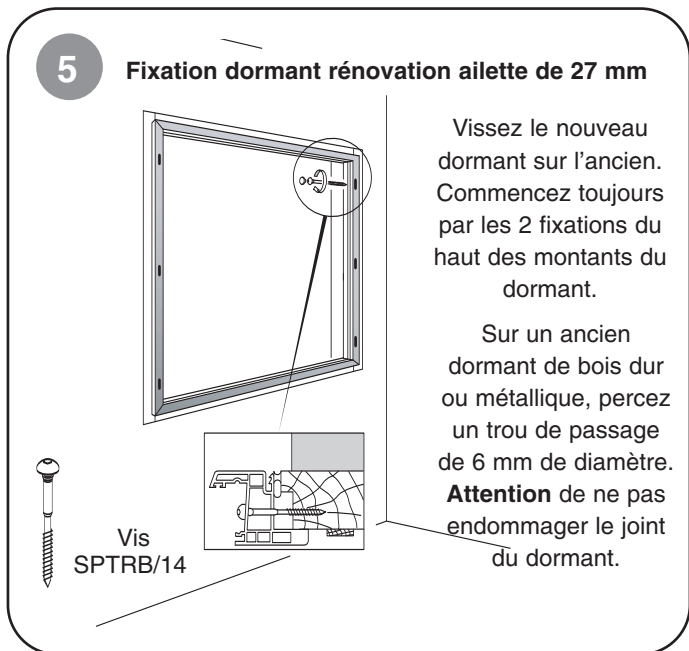
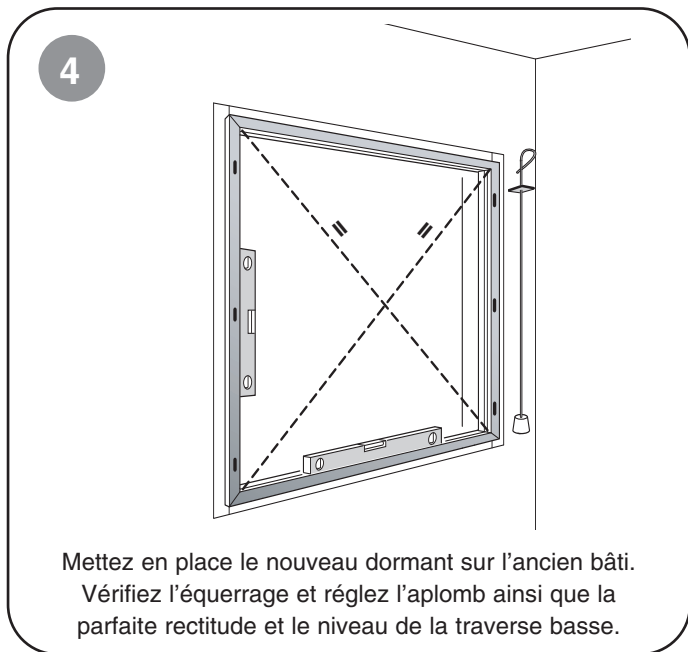
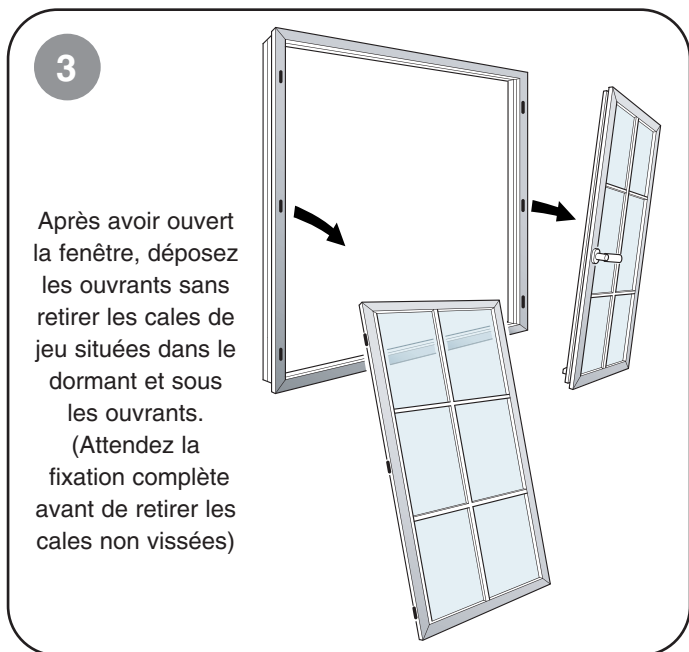
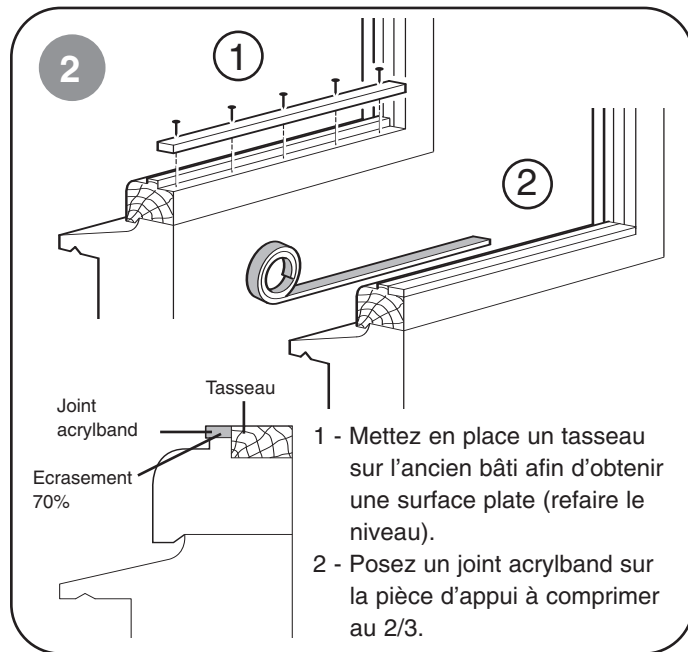
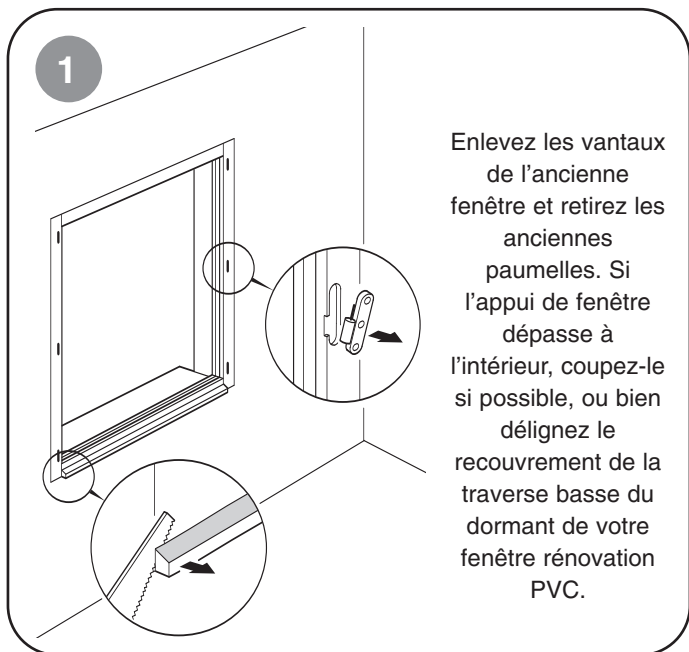
Vue de côté

Vue de dessus



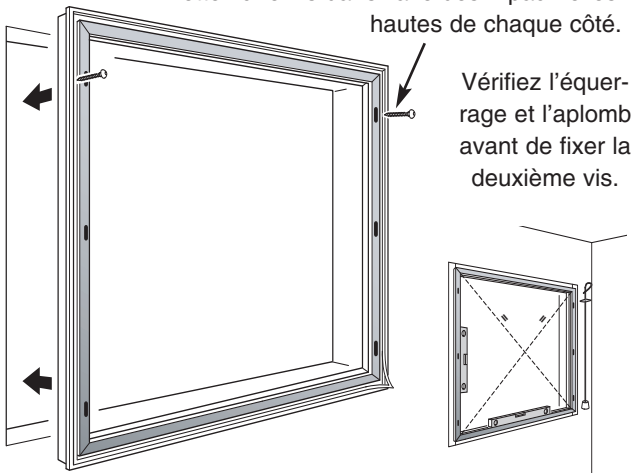
Vous conservez votre cadre existant sur lequel vient se placer un nouvel ensemble fenêtre. Avant la pose, vérifiez si votre ancien cadre est solide et étanche, et contrôlez l'état de votre mur sous la fenêtre (traces de moisissures ...).

L'ancien cadre doit être sec et sain, et devra subir une préparation spécifique (vignettes n°2 et 11).



## 7 Fixation dormant rénovation ailette de 40 mm

Posez le dormant dans le cadre existant.  
Mettez une vis dans l'axe des 2 paumelles hautes de chaque côté.



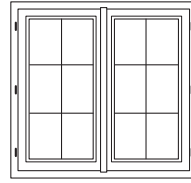
Vérifiez l'équerage et l'aplomb avant de fixer la deuxième vis.

## 8

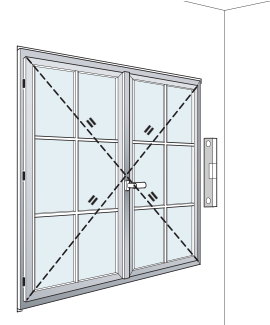
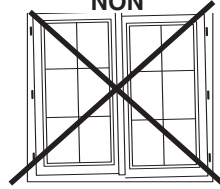
### Pour ailette de 27 mm:

Redéposez ensuite les ouvrants et finissez la fixation des dernières vis-vérin SPTRB/14 au droit de chaque paumelle; puis, regondez les ouvrants.

OUI



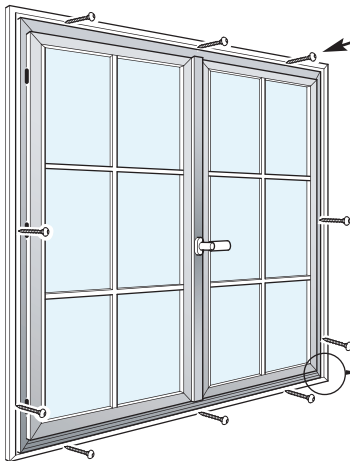
NON



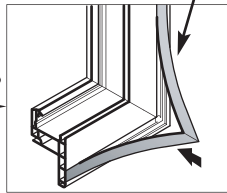
Accrochez les ouvrants et vérifiez une nouvelle fois l'aplomb et terminez la fixation. Contrôlez le non vrillage des dormants et le bon contact des joints du dormant de chaque côté de la fenêtre.

## 9 Fixation dormant rénovation ailette de 40 mm

Fixez ensuite définitivement toutes les autres vis en façade.



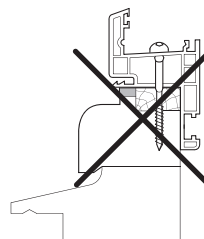
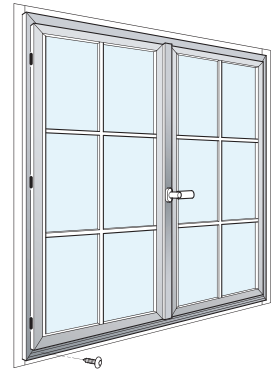
Reposez alors le jonc d'habillage de la rainure de fixation des vis que vous avez ôté lors de l'opération n° 6.



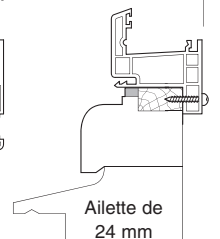
## 10

En partie basse, fixez la fenêtre sur l'appui bois à l'aide des vis VBA 6x15 (fournies).

Ne pas percer à travers la pièce d'appui de façon à éviter les infiltrations d'eau



Ailette de 40 mm

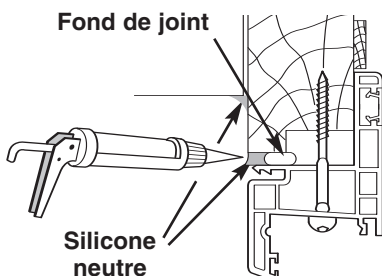
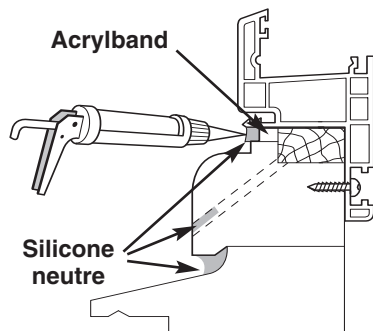


Ailette de 24 mm

## 11

Côté extérieur, appliquez un fond de joint mousse puis un joint silicone neutre à bien lisser (au doigt et à l'eau savonneuse).

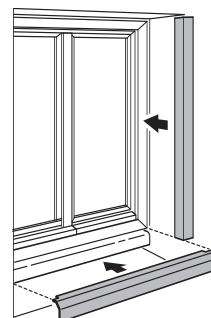
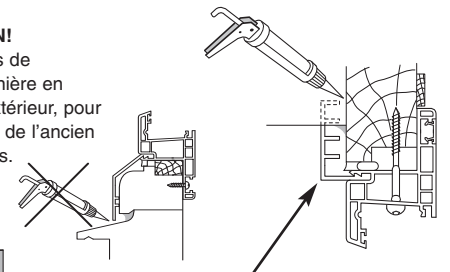
**ATTENTION!**  
Ne mettez pas de silicone sur la cornière en traverse basse côté extérieur, pour favoriser la ventilation de l'ancien dormant bois.



## 12

### Pose des habillages

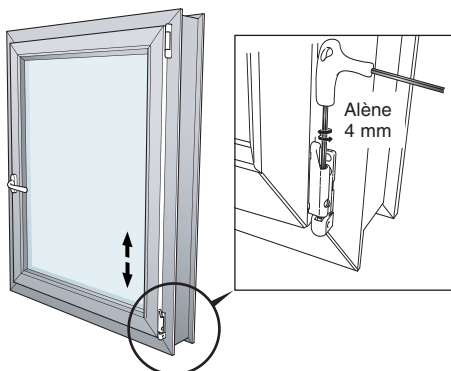
**ATTENTION!**  
Ne mettez pas de silicone sur la cornière en traverse basse côté extérieur, pour favoriser la ventilation de l'ancien dormant bois.



Coupez à dimension les habillages extérieurs. Ils se clipsent dans les rainures du dormant. Appliquez de la silicone à la jonction des habillages et de la maçonnerie (sauf en partie basse), pour parfaire la finition. Prévoyez des jeux de dilatation de 2 mm linéaires.

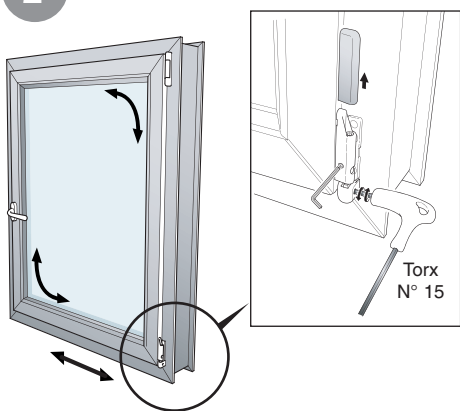
## Réglage d'une fenêtre oscillo-battante

1



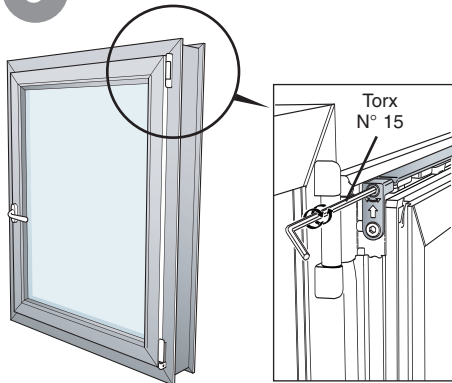
Après la pose, vissez ou dévissez comme indiqué ci-dessus si votre vantail frotte en partie basse ou si il est trop haut par rapport au dormant.

2



Votre vantail s'affaisse du côté poignée, ou se trouve en faux équerage: Vissez ou dévissez l'axe comme indiqué ci-dessus.

3

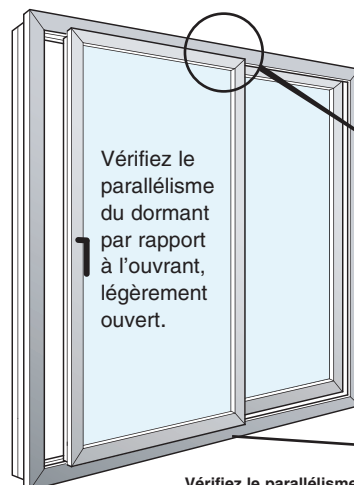


Votre vantail est en faux équerage ou les jeux latéraux ne sont pas identiques: Vissez ou dévissez l'axe comme indiqué ci-dessus

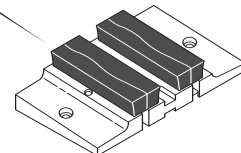
## Réglage d'une fenêtre coulissante

Pour la pose de votre fenêtre coulissante, suivez les opérations 1 à 9 du chapitre 1.

Attention! sens de pose à respecter



Vérifiez le parallélisme du dormant par rapport à l'ouvrant, légèrement ouvert.

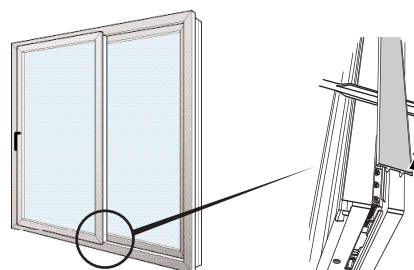


Pour mettre en place ou déposer les ouvrants, retirez la cale antidégondage.

Vérifiez la rectitude du niveau et le non déversement de la traverse.

Vérifiez le parallélisme des traverses

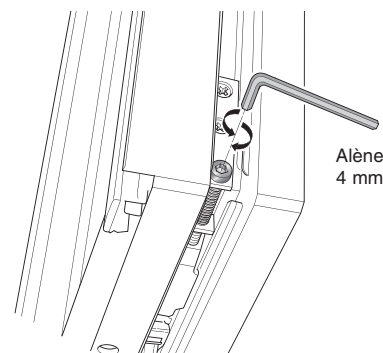
1



Pour avoir accès aux chariots: soulevez à l'aide d'un outil la languette de plastique comme indiqué ci-dessus. Repositionnez-la et collez-la ensuite avec un point de colle PVC en respectant les jeux haut et bas.

2

Procédez ensuite au réglage de la hauteur des chariots de votre vantail coulissant. Vérifiez à nouveau le parallélisme des ouvrants.



## Garantie

### Principe général:

La garantie s'applique en cas de défaut de fabrication (dans le cadre des articles 1641 et suivants du Code Civil).

Elle ne s'applique pas en cas de non-respect des instructions de pose ou d'emploi non conforme à la destination du produit.

Le produit doit être utilisé normalement et sans avoir subi de modification.

Pour bénéficier de cette garantie, le produit doit être posé dans les règles de l'art:

règle professionnelle du cahier technique CSTB 3183 et selon les prescriptions AMGO (guide de la pose).

Les défauts apparents doivent être signalés avant la mise en oeuvre du produit.

### La garantie ne couvre pas:

- la non respect des conditions citées ci-dessus
- les détériorations volontaires (liées à toute négligence, vandalisme, nettoyage de la menuiserie avec des produits non adaptés etc).
- la pose et la mise en oeuvre du produit
- les réglages (toute intervention demandée sur le lieu de pose sera facturé avant l'intervention à 230 euros TTC).
- les désordres consécutifs à un évènement extérieur: (dégât des eaux, catastrophe naturelle, problème d'étanchéité du support, etc).

### Durée de la garantie:

A compter de la date de facture ou du ticket de caisse:

- 2 ans pour le mécanisme de coffre de volet roulant et son tablier,
- 2 ans pour les ferrures,
- 10 ans pour le reste du produit.

### Conditions de stockage:

Le stockage transitoire ou prolongé de la menuiserie doit-être effectué selon des dispositifs appropriés: éviter le contact avec le sol et protéger des intempéries ou des projections de ciment, plâtre, peinture, etc . Le stockage doit s'effectuer verticalement pour éviter toute déformation.

Les modifications et les changements de lieu de stockage sur chantier sont à éviter en raison des dégradations éventuelles; si le changement de lieu de stockage est inévitable, il est indispensable d'assurer le transport des éléments suivant le conditionnement d'origine du fabricant et de prendre les précautions d'usage.

9-11, rue Rondeau  
F36004 CHATEAUROUX  
Tél.: 02.54.60.64.00 - Fax: 02.54.34.55.23  
[www.closy.fr](http://www.closy.fr)

